
BILANCIO SOCIALE
ANNO 2022

INTRODUZIONE

Eccoci in dirittura d'arrivo in questo percorso d'elaborazione del nostro Bilancio Sociale. Ogni volta, la sua redazione, comporta un lavoro attento da parte di tutti noi che portiamo in questo documento il riassunto di un anno di vita della nostra Cooperativa. La parola Bilancio spesso fa credere ai lettori che le pagine successive saranno lo snocciolamento dei dati economici delle nostre attività, dei costi e dei ricavi d'esercizio. Ci saranno anche loro ma rappresentano una parte e non la più importante del bilancio. Vorremmo che rimanesse impressa alla fine della lettura la parola "sociale", perché su questo noi investiamo davvero il nostro tempo, oltre l'istituzionale, le nostre energie, oltre le richieste degli stakeholders che sono comunque portatori di interesse. Vi accompagniamo in questo documento nella comprensione, se capaci, di quanto ancora la nostra realtà investe nella mutualità non adeguandosi a mere logiche di mercato. Ed allora troverete tutto ciò che facciamo con i Comuni, i nostri principali datori di lavoro, ma anche con l'utenza, oltre il riconosciuto per dare alla nostra mission un valore davvero capace di impattare nelle vite di tutti i giorni delle persone più fragili della comunità Biellese. Noi tutti lavoriamo con il disagio ma in fondo non ci siamo mai accontentati di viverlo come prestazione. Le nostre iniziative di welfare comunitario basate sull'auto finanziamento, sulla partecipazione attiva della cittadinanza sono state riconosciute anche a livello nazionale e questo ci rende orgogliosi. Il Bilancio Sociale è un bilancio prima di tutto che evidenzia il rispetto di quegli indicatori che ci siamo dati e ci diamo tutti i giorni, credendo fortemente che la differenza la fanno le idee e la voglia di investire energie, sapendo che gli utili spesso li vedranno le generazioni future.

NOTA METODOLOGICA

La struttura del nostro Bilancio Sociale presenta 2 macro-aree:

1. la sostenibilità economica, con l'indicazione dell'impegno della nostra cooperativa nei servizi, la congruità dei costi di esercizio rispetto alle esigenze degli stakeholders pubblici con alcune riflessioni rivolte alla necessità di impegnare le amministrazioni comunali nella ricerca della qualità; 2. la performance sociale, con una rendicontazione delle iniziative rivolte al sistema sociale in cui la Cooperativa opera, con particolare riferimento ai propri shareholder (i soci) ed ai propri stakeholder (personale, consumatori, comunità locale e globale);

Dal punto di vista metodologico ed operativo, per la costruzione di questo Bilancio, sono stati utilizzati due approcci: • uno interno alla Cooperativa stessa, con una sistematica lettura dei documenti (attraverso periodici incontri con i responsabili di faree), mediante raccolta dei dati ed infine con un costruttivo e continuo confronto con il Presidente di Cooperativa; • uno esterno, proveniente dal dialogo con gli shareholders e gli stakeholders, in primis attraverso la misurazione delle iniziative complementari ai servizi della cooperativa e finalizzate al miglioramento continuo delle politiche di welfare di comunità quali investimento in valori ed azioni di sostegno alle fasce di popolazione fragile .

CHI SIAMO

Presentazione e dati Anagrafici

Ragione Sociale: Cooperativa Sociale Europa - Onlus

Partita IVA

02136460025

Codice Fiscale

02136460025

Forma Giuridica

Cooperativa sociale tipo B

Settore Confcooperative

Cooperativa Produzione e Lavoro

Anno Costituzione

2004

Associazione di rappresentanza

Confcooperative

Attività di interesse generale ex art. 2 del D.Lgs. 112/2017

Attività previste dall'art.1 lettera a), L.381/1991 così come integrate dall'art.17 comma 1 del D.Lgs 112/2017.

Tipologia attività

Rifugio, mantenimento, cura e custodia di cani, recupero e custodia cattura cani/gatti randagi;

Attività di somministrazione

Descrizione attività svolta

La cooperativa, con riferimento ai requisiti e agli interessi dei soci, ha lo scopo di perseguire l'interesse generale della comunità alla promozione umana, all'integrazione sociale dei cittadini ed alla tutela ed alla protezione degli animali e dell'ambiente nel suo complesso attraverso lo svolgimento di attività agricole, artigianali, industriali, commerciali, di servizi finalizzate all'inserimento lavorativo di persone svantaggiate

- progetti di custodia cani e raccolta cani randagi, attraverso gestione di volontariato anche per tramite di accordo di collaborazione
- progetti di inserimento, in attività di bar e ristorazione di persone svantaggiate ed in difficoltà socio-esistenziale; avviamento al lavoro, affiancamento e info-formazione; percorsi di valutazione/autovalutazione dell'operatore; emancipazione tesa all'autonomia ed alla autodeterminazione nello svolgimento delle mansioni ed in fase gestionale del lavoro.

Principale attività svolta da statuto di tipo B

a) assumere interessenze e partecipazioni in altre imprese sotto qualsiasi forma costituite, anche con la qualifica di impresa sociale, consorzi e associazioni, a scopo di stabile investimento e non di collocamento sul mercato;

b) assumere lavori di pulizia, manutenzione ordinaria e straordinaria presso enti pubblici e privati, ditte private e privati cittadini;

c) assumere lavori di manovalanza o giardinaggio presso enti pubblici e privati, ditte private e privati cittadini, progettazione, realizzazione, manutenzione di aree verdi pubbliche e private;

d) svolgere attività artigianali, specializzate e di manovalanza, in qualunque settore;

- e) svolgere attività nel settore della ristorazione collettiva, gestire mense, servizi bar, anche con macchine automatiche e altre tecnologie;
- f) produrre, lavorare, commercializzare, sperimentare ogni tipo di prodotto in proprio o per conto terzi, sia per privati che per Enti privati o pubblici;
- g) esercitare l'attività agricola, di allevamento animali, zootecnica, forestale, ortofrutticola, floreale, vivaistica su terreni propri, di soci o di enti pubblici, morali, assistenziali o privati;
- h) svolgere attività di facchinaggio, carico - scarico merci, trasporto di cose, persone o animali anche per conto terzi, ed in particolare autotrasporto e consegna a domicilio di corrispondenza, plichi, documenti, colli postali e ferroviari e merce comunque confezionata per conto terzi;
- i) gestire strutture sportive e ricreative, prestare attività connesse e collegate, complementari e affini;
- l) svolgere attività nel settore dell'istruzione professionale che giovi al miglioramento culturale, sociale ed economico dei propri soci, dei soci di altre cooperative o di terzi;
- m) svolgere servizi amministrativi e contabili per conto terzi;
- n) fornire servizi di baby-sitter, di segretariato;
- o) collaborare allo sviluppo del movimento cooperativo;
- p) partecipare a cooperative sociali per il finanziamento e lo sviluppo delle loro attività;
- q) svolgere attività di progettazione, formazione, consulenza nei settori di cui sopra;
- r) organizzare e gestire manifestazioni ed eventi ricreativi e culturali;
- s) svolgere attività di ricerca e marketing.

t) svolgere attività di tutela e protezione degli animali effettuata mediante la loro cura, custodia, rieducazione, reinserimento, presa in carico ed ogni altra attività accessoria, propedeutica o necessaria alla loro salvaguardia. La società si propone inoltre di incentivare l'inserimento dei giovani nel mondo del lavoro sia promuovendo attività di ricerca, di formazione professionale e di alternanza studio - lavoro, sia creando possibilità occupazionali (temporanee, a tempo parziale e soprattutto a tempo pieno), nonché di pro- muovere o partecipare ad Enti, Società, Consorzi di Garanzia fidi, aventi per scopo il coordinamento e la facilità al credito di ogni tipo ed ogni iniziativa di reperibilità di mezzi finanziari a breve, a medio ed a lungo termine, prestando le necessarie garanzie di fidejussione; accettare finanziamenti, contrarre mutui anche ipotecari, nell'interesse della Cooperativa e per il conseguimento degli scopi sociali descritti nel presente Statuto.

La Società per il raggiungimento dei propri scopi sociali, potrà concorrere a pubblici appalti, a licitazioni private, a convenzioni dirette con enti pubblici e privati, agire in proprio, o per conto terzi, pubblici e privati, di associazioni ricreative, culturali, di volontariato o altro, ditte private e privati cittadini; potrà inoltre nei modi e nei termini previsti dalle leggi o dal presente statuto, compiere tutte le operazioni immobiliari e mobiliari, creditizie e finanziarie che riterrà opportune.

Per il raggiungimento degli scopi di cui sopra, la cooperativa potrà aderire e/o integrarsi con altre organizzazioni (Enti, società, associazioni,

cooperative, consorzi, ecc.) che perseguono finalità analoghe o svolgono attività accessorie a quella aziendale, anche se in forme diverse, e potrà usufruire di tutti i contributi e agevolazioni di ogni e qualsiasi ente pubblico o privato, sia nazionale che internazionale. La società, con deliberazione del consiglio di amministrazione, potrà aderire a consorzi ovvero ad una delle associazioni nazionali di rappresentanza riconosciute dal movimento cooperativo. Essa potrà altresì costituire fondi per lo sviluppo tecnologico o per la ristrutturazione o il potenziamento aziendale, nonché adottare procedure di programmazione pluriennale allo sviluppo o all'ammodernamento aziendale ai sensi della legge 59/92 e partecipare allo sviluppo e al finanziamento delle Cooperative Sociali.

A tal fine si avvarrà di tutte le provvidenze ed agevolazioni di legge.

La Cooperativa potrà compiere tutti gli atti e negozi giuridici necessari o utili alla realizzazione degli scopi sociali; potrà assumere partecipazioni in altre imprese a scopo di stabile investimento e non di collocamento sul mercato.

La cooperativa può aderire ad un gruppo cooperativo paritetico ai sensi dell'articolo 2545-septies, codice civile.

La Cooperativa può ricevere prestiti da soci finalizzati al raggiungimento dell'oggetto sociale secondo i criteri ed i limiti fissati dalla Legge e dai regolamenti.

Sede Legale e operativa

Indirizzo
Via Costa
del Piazza,2

C.A.P.
13900

Regione
Piemonte
Comune
Biella

Telefono
3281351518

Email
coopeuropa@coopeuropa.eu

Sito Web

PEC: coopeuropa@pec.net

BREVE STORIA DELLA COOPERATIVA DALLA NASCITA AL PERIODO DI RENDICONTAZIONE

La Cooperativa Sociale Europa nasce nel 2004

MISSION, FINALITÀ, VALORI E PRINCIPI DELLA COOPERATIVA

Fondanti i principi ispiranti il percorso cooperativo di mutualità interna, rivolta ai Soci e, con le finalità proprie della coop. Sociale, di mutualità esterna, rivolta al territorio, con particolare attenzione alle aree nelle quali si opera, confronto e partecipazione alle attività comuni al territorio in sinergia con l'area del terzo settore e della P.A. ed alle iniziative prossime ai principi ed ai valori Statutari.

IMPEGNO: i nostri soci creano valore se e soltanto se vivono il lavoro sociale come una costante tensione verso l'impegno, intesa come ricerca della qualità della relazione e del servizio, investimento sul fattore umano, volontà di cambiamento e di miglioramento della vita degli utenti.

RESPONSABILITÀ: le persone progettano, collaborano, lavorano con responsabilità, preconditione indispensabile per pensieri e azioni quotidiane, con la consapevolezza del radicamento sul territorio in cui si opera e la conoscenza delle problematiche reali nonché della partecipazione attiva alla vita della comunità locale.

RISPETTO: i soci della nostra cooperativa si impegnano a interagire con utenti e stakeholder attraverso una propensione continua all'ascolto, alla collaborazione, al riconoscimento pieno dell'Altro da sé, il tutto all'interno di relazioni solide e durature, credendo che il rispetto di idee e persone sia la base di ogni progetto e processo cooperativo.

PARTECIPAZIONE: solo attraverso una reale partecipazione a tutti i livelli, ognuno secondo il proprio ruolo e secondo i propri compiti, li soci della nostra cooperativa diventano fautori del cambiamento, garanti dei risultati, responsabili di una grandissima idea o di un piccolo atto quotidiano.

PASSIONE: i nostri soci fanno la differenza e diventano insieme agenti del cambiamento solo dimostrando una passione sempre viva per il lavoro sociale, soglia di partenza e vettore comune nell'azione quotidiana, passione come chiave per rispettare gli ideali cooperativi anche quando evolvono in prassi e volontà di cambiamento, passione lunga per un obiettivo e un orizzonte, non per una storia o un singolo.

SISTEMA DI GOVERNO

L'assemblea dei soci è l'organo sovrano al quale spettano le decisioni più importanti. Ad essa possono intervenire tutti i soci. Le decisioni vengono assunte a maggioranza attraverso il voto. Di norma l'assemblea è convocata una volta all'anno. Tra i suoi compiti principali: il rinnovo delle cariche sociali, l'approvazione del bilancio d'esercizio e dei criteri di ripartizione dell'utile o di copertura dell'eventuale perdita, l'approvazione dei regolamenti interni (gestione del rapporto di lavoro, dei conferimenti, dei prestiti sociali,...), la valutazione di ogni altra proposta formulata da parte del consiglio di amministrazione.

In assemblea ogni socio ha diritto ad un voto qualunque sia il numero delle quote possedute. I soci impossibilitati a partecipare all'assemblea possono farsi rappresentare rilasciando delega ad altri soci. Per legge, ciascun socio può rappresentare in assemblea fino ad un massimo di dieci soci; generalmente, però, gli statuti contengono regole più restrittive. Le delibere assunte nel rispetto della legge e dello statuto vincolano tutti i soci, anche se assenti o in disaccordo.

L'assemblea dei soci è "straordinaria" quando è chiamata a deliberare su alcune materie, quali le proposte di modifica all'atto costitutivo e allo statuto o lo scioglimento anticipato della cooperativa, per le quali sono richieste maggioranze particolari.

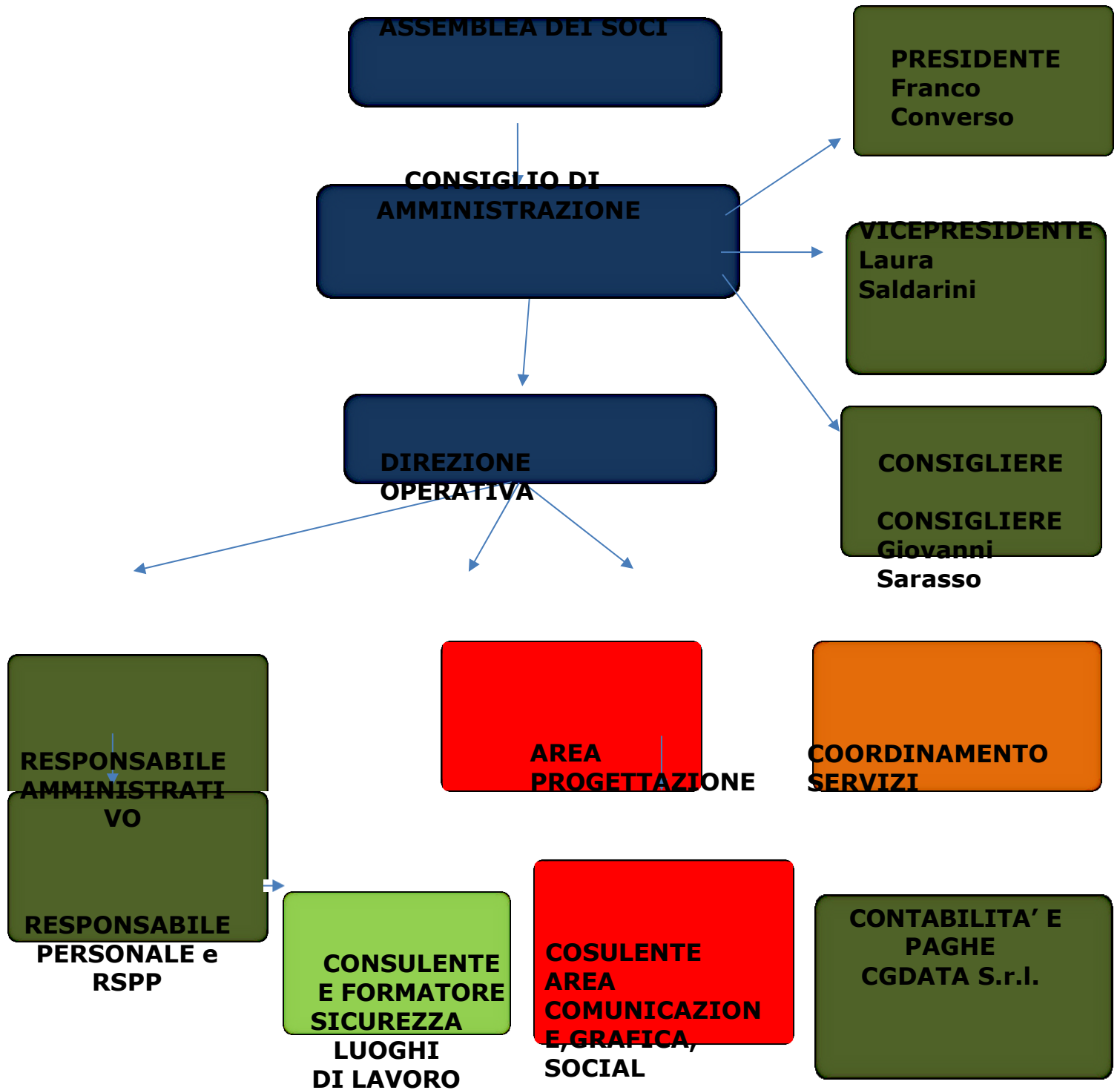
L'assemblea ordinaria provvede all'elezione del Consiglio di amministrazione, che è l'organo di governo della cooperativa. Cura l'amministrazione della società e ha il compito, tra gli altri, di redigere il bilancio annuale e la relazione sulla gestione e di decidere in ordine all'ammissione o esclusione di soci. In termini generali, il Cda ha il compito di porre in essere tutte le iniziative che risultano necessarie per il conseguimento dell'oggetto sociale. Di norma i consiglieri sono scelti tra i soci, ma con la riforma del diritto societario possono essere nominati amministratori anche i terzi non soci purchè la maggioranza del Consiglio sia costituita da soci operatori.

Responsabilità e composizione del sistema di governo

Franco Converso
Carica ricoperta: Presidente
Data prima nomina: 12-01-2005
Periodo in carica: 18 anni

Laura Saldarini
Carica ricoperta: Vicepresidente
Data prima nomina: 12-01-2005
Periodo in carica: 18 anni

ORGANIGRAMMA



Responsabilità e composizione del sistema di governo

Presidente e Vice Presidente

Il **Presidente** del Consiglio di Amministrazione ha la rappresentanza legale della società di fronte ai terzi ed in giudizio e la firma sociale. In caso di assenza o di impedimento del Presidente tutte le di lui mansioni spettano al **Vice Presidente** con funzionivicarie.

Di fronte ai terzi la firma del Vice Presidente vicario fa prova dell'assenza od impedimento del Presidente

Responsabilità e composizione del sistema di governo

	Carica ricoperta	Data prima nomina	Periodo in carica
Franco Converso	Presidente	12-01-2005	18
			<hr/> Periodo in carica
Laura Saldarini	Vicepresidente	12-01-2005	18
			<hr/> Periodo in carica
Giovanni Sarasso	Carica ricoperta Consigliere	Data prima nomina 11-01-2008	15

Focus su presidente e membri del CDA

Presidente e legale rappresentante in carica

Nome e Cognome del Presidente

Franco Converso

Numero mandati del Presidente

6

Durata Mandato (Anni)

3

Consiglio di amministrazione

Numero mandati dell'attuale Cda

3

Durata Mandato (Anni)

3

N.º componenti persone fisiche

3

PARTECIPAZIONE

Vita associativa

la vita associativa, oltre che dalle assemblee ordinarie e straordinarie è garantita dal rapporto costante e trasparente tra la Direzione ed ogni singolo socio.

Tutte le decisioni riguardanti l'operato del distretto vengono prese attraverso incontri preliminari in piccoli gruppi, singoli al fine di dare le migliori indicazioni sulle modifiche o migliorie dei servizi

Numero aventi diritto di voto: 4

N. di assemblee svolte nel periodo di rendicontazione: 1

Partecipazione dei soci alle assemblee:

Data Assemblea: 29-4-2022

N. partecipanti (fisicamente presenti): 3 ordinari

N. partecipanti (con conferimento di delega):

Mapa degli Stakeholder

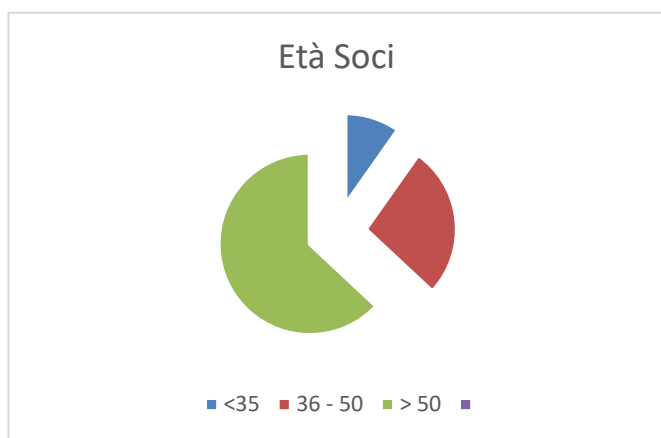
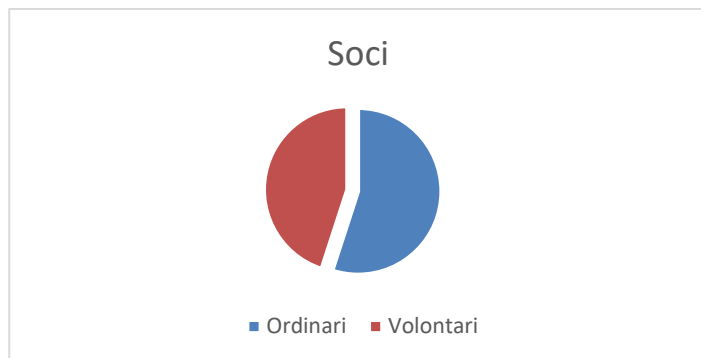
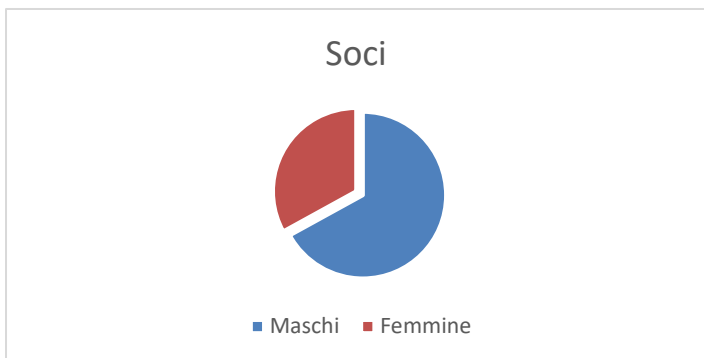
La Cooperativa rispetta le aspettative legittime dei propri stakeholder, ovvero quei soggetti (intesi nel senso di individui, gruppi, organizzazioni) che hanno con l'azienda relazioni significative e i cui interessi sono a vario titolo coinvolti nella sua attività in modo coerente con la propria mission. In particolare, sono stakeholder in primo luogo i Soci ed i lavoratori, nonché i collaboratori esterni, gli utenti e gli ospiti dei servizi, i clienti, i fornitori e i partner economici. In senso allargato, sono inoltre stakeholder tutti quei singoli o gruppi, nonché le organizzazioni e istituzioni che li rappresentano.

Vantaggi di essere socio

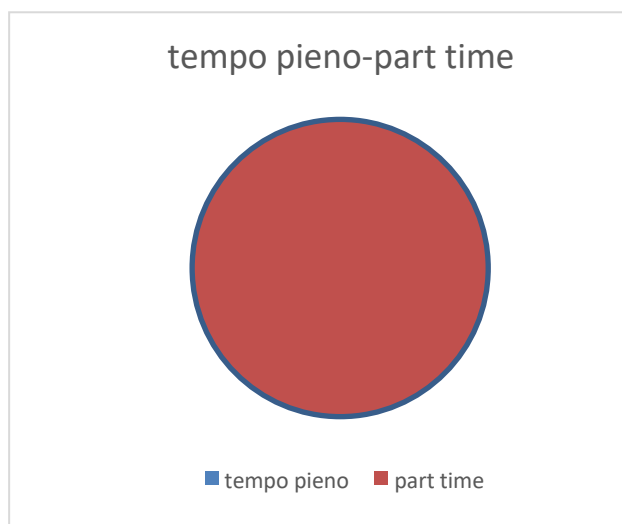
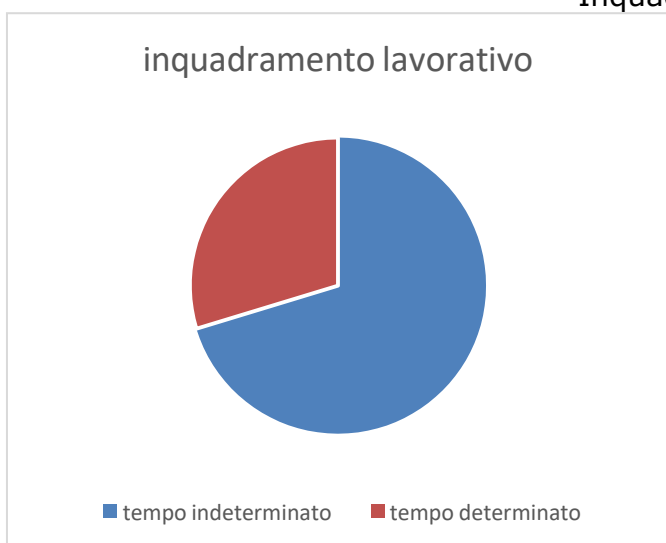
Socio o lavoratore? Nonostante il diritto del lavoro negli anni abbia cercato di definire nel migliore dei modi la figura di chi presta il proprio servizio all'interno di una cooperativa sociale, ancora oggi la giurisprudenza trova materia di studio e spesso scontro su questo che spesso è un dilemma. Socio o lavoratore?

Non soffermandoci sugli aspetti giuridici e salariali che sono definiti dalla legge crediamo che il dilemma lo debbano sciogliere anche le cooperative stesse con i loro soci. Sentirsi parte di una famiglia non è un qualcosa che scatta automaticamente dal momento che ne diventi membro acquisito. Nei tanti anni di vita della nostra cooperativa abbiamo dato la precedenza al rapporto umano andando a lavorare sul rapporto diretto e costante del socio con gli organi direttivi tracciando una linea di mutualità basata sull'auto mutuo aiuto tra tutti i soci compresi quelli con incarichi di rappresentanza. Il crescere insieme, il resistere insieme nelle situazioni più difficili, il ritrovarsi insieme, ancora, è stato possibile solo andando oltre i semplici e spesso poco concreti diritti alla partecipazione alla vita della cooperativa, alla ripartizione degli utili. Per tanti di noi l'essere socio in questa realtà ha significato non sentirsi solo nei momenti difficili della vita, durante la malattia, le traversie personali. La cooperativa non è mai stata un luogo asettico dove prendere appuntamento con un Presidente per chiedere un aiuto. Le nostre porte sono sempre state aperte, i nostri telefoni accesi di sabato e domenica ed i soci sono stati sempre presi per mano in un meccanismo che ha elevato davvero il principio di una democrazia interna dove non conta solo il voto nelle assemblee ma l'essere parte di un sistema di protezione sociale durante tutto l'anno. Ci piacerebbe allegare qualche intervista ai nostri soci e forse lo faremo per farvi capire che possono essere scritte migliaia di leggi ma il rispetto per le persone lo tracciamo solo noi, con i nostri comportamenti e con il riconoscimento dei ruoli come posizione di dovere e non di diritto verso i più fragili. Nella nostra cooperativa essere soci a questo grande vantaggio...a volte ci piace fare la battuta che abbiamo inventato lo smart working reale: andare a lavorare sentendosi a casa.

Numero e tipologia dei soci



Inquadramento lavorativo



Occupazione: sviluppo e valorizzazione dei lavoratori

Politiche del lavoro e salute e sicurezza, contratti di lavoro applicati

La Cooperativa Sociale Europa applica integralmente il Contratto Collettivo Nazionale delle Cooperative Sociali, di cui in marzo 2019 è stato siglato il rinnovo.

La nostra politica del personale, è strettamente legata alla mission della Cooperativa e si colloca nell'attenzione alla centralità dell'individuo, inteso come soggettività unica da tutelare e valorizzare, nelle sue diverse condizioni.

Ogni azione è improntata alla "cura" delle persone, dal momento della loro acquisizione e per tutta la durata del loro rapporto di scambio con l'organizzazione, al fine di sostenere la buona riuscita di quest'ultima e di soddisfare contemporaneamente le aspettative degli individui, creando così la motivazione a permanere all'interno dell'organizzazione.

Per la realizzazione di tali fini le politiche del personale si ispirano ai principi di:

- **Rispetto delle norme di legge** in materia di lavoro;
- **Rispetto e applicazione integrale del Contratto** collettivo di categoria nazionale, territoriale e aziendale;
- **Rispetto delle pari opportunità** a uomini e donne nell'accesso al lavoro senza discriminazione alcuna per ragioni di sesso, appartenenza etnica, nazionalità, lingua, religione, opinioni politiche, orientamenti sessuali, condizioni personali e sociali in linea con la normativa applicabile,
- **Rispetto della tutela dei lavoratori** aventi diritto;
- **Rispetto dei criteri di trasparenza** delle procedure di selezione e assunzione;
- **Cura delle persone**, dal momento della loro acquisizione e per tutta la durata del loro rapporto di scambio con l'organizzazione.

Stabilità di occupazione e continuità del personale, privilegiando i rapporti di lavoro di tipo subordinato a tempo indeterminato indipendentemente dalle figure professionali.

Welfare aziendale

La cooperativa cerca di tutelare il diritto alla crescita formativa ed alla realizzazione professionale attraverso il sostegno alle spese per corsi non previsti nel piano formativo ma richiesti dai soci in base alle singole peculiarità professionali ed alla spinta motivazionale di crescita degli strumenti cognitivi a favore del proprio operato.

LA FORMAZIONE

Tipologia e ambiti corsi di

formazioneAmbito

formativo: Salute e sicurezza

Tipologia corsi di formazione e aggiornamento continuo (specifica):

corso di formazione specifica alla salute e sicurezza per i lavoratori

Breve descrizione

il corso si svolge in due giornate di 6 ore ciascuna ed è posizionato sul rischio medio.

n. ore di formazione 0 (attività sospesa causa emergenza sanitaria nazionale)

n. lavoratori formati 0

Ambito formativo: Salute e sicurezza

Tipologia corsi di formazione e aggiornamento continuo (specifica):

corso di formazione degli operatori del settore alimentare (HACCP)

n. ore di formazione 0 (attività sospesa causa emergenza sanitaria nazionale)

n lavoratori formati 0

Ore medie di formazione per addetto

Ore di formazione complessivamente erogate nel periodo di rendicontazione 0

Totale organico nel periodo di rendicontazione 5

Feedback ricevuti dai partecipanti positivi 0

Situazione economica, finanziaria e patrimoniale

il Bilancio evidenzia l'elevato costo del lavoro rispetto al riconosciuto dagli enti pubblici che con il mancato riconoscimento del rinnovo contrattuale porta ad una sofferenza economica della cooperativa

Attivo patrimoniale , patrimonio proprio, utile di esercizio

Dati da Bilancio economico

Fatturato	€ 45.132,00
Erogazioni liberali	€ 84.131,00
Attivo patrimoniale	€ 344.261,00
Patrimonio proprio	€ 72.263,00
Utile di esercizio	€ 736,00

Valore della produzione (€) 114.752

Valore della produzione anno di rendicontazione	Valore della produzione anno di rendicontazione (anno -1)	Valore della produzione anno di rendicontazione (anno -2)
129.298	114.752	135.933

Valore della produzione (€)

Ripartizione ricavi

Ricavi da attività caratteristica	45.132 Euro
Ricavi da erogazioni liberali (compreso 5permille)	84.131 Euro
Altri Ricavi	35 Euro

Obiettivi economici prefissati

miglioramento della gestione della spesa attraverso la creazione di un processo unico dicentrale dei costi a capo dell'amministrativo

Innovazione

Attività di ricerca e progettualità innovative intraprese e svolte

La cooperativa ha intrapreso nel 2020 processi innovati legati all'economia circolare di comunità al fine di valorizzare la partecipazione del privato nei processi di miglioramento delle condizioni di vita della popolazione esposta ai processi di impoverimento, tutelando ogni singolo componente del nucleo familiare partendo dall'infanzia, passando dagli anziani e gli animali d'affezione.

Obiettivi di Miglioramento

Obiettivi di miglioramento della rendicontazione sociale

rivisitazione della scelta dei criteri di identificazione del focus group che deve redarre il bilancio sociale

Obiettivo	Breve descrizione dell'obiettivo e delle modalità che verranno intraprese per raggiungerlo	Entro quando verrà raggiunto
Realizzazione di un Bilancio Sociale partecipato	creazione di un gruppo di lavoro che comprenda almeno una professionalità per ogni servizio in essere della cooperativa.	_____2024
Obiettivo Livello di approfondimento del Bilancio sociale	Breve descrizione dell'obiettivo e delle modalità che verranno intraprese per raggiungerlo raccolta di tutti i dati riguardanti l'utenza di ogni servizio al fine di avere una visione rispetto le annualità precedenti che permetta di migliorare le politiche della qualità delle prestazioni	Entro quando verrà raggiunto _____2024
Obiettivo Livello di approfondimento del Bilancio sociale	Breve descrizione dell'obiettivo e delle modalità che verranno intraprese per raggiungerlo analisi approfondita degli stakeholders con particolare riferimento ai fornitori ed alla committenza al fine di valutare i margini di miglioramento delle reciproche aspettative	Entro quando verrà raggiunto

Cooperativa Sociale Europa -Onlus -Via Costa del Piazzo 2, 13900
Biella CF 02136460025 e.mail coopeuropa@coopeuropa.eu pec
coopeuropa@pec.net